

Záměr: „Cyklostezka k Brněnské přehradě, úsek lávka Obvodová – Přístavní“

INVESTIČNÍ ZÁMĚR (IZ)

CYKLOSTEZKA K BRNĚNSKÉ PŘEHRADĚ, ÚSEK LÁVKA OBVODOVÁ-PŘÍSTAVNÍ

Vypracoval:

OI MMB, Oddělení předprojektové přípravy staveb a kontroly
Ing. Simona Cahová, červenec 2024

Souhlasím s návrhem řešení dle IZ
Ing. Bc Pavel Pospíšek, vedoucí OD MMB





Cyklostezka k Brněnské přehradě, úsek lávka Obvodová-Přístavní

1. Základní údaje

Název	Cyklostezka k Brněnské přehradě, úsek lávka Obvodová-Přístavní
Žadatel	Odbor participace
E-mail žadatele	peterka.vit@brno.cz
Místo investice	Brno-Bystrc
Věcné zařídění investice	Odbor dopravy (OD)
Útvar zpracování IZ	Odbor investiční (OI)
Útvar zajišťující realizaci	Odbor dopravy (OD)
Referent IZ	Cahová Simona (MMB_OI)
Popis	<p>Souhlas se zpracováním investičního záměru schválila Rada města Brna R9/089 na svém zasedání dne 26.6.2024.</p> <p>Investiční záměr je zpracován na podkladě projektové dokumentace pro územní rozhodnutí zpracované kanceláří PROJEKT – DOPRAVNÍ STAVBY, s.r.o. v roce 2023.</p> <p>Nově navržená cyklostezka začíná navázáním na ulici Přístavní u Brněnské přehrady. Dále je vedena v zeleném pásu podél ulice Obvodová až ke stávajícímu podjezdu pod tramvajovou tratí. Od podjezdu je trasa stezky vedena po stávající cyklotrase č. 5005 až po lávku pro pěší, která vede k ulici U zoologické zahrady. V tomto prostoru bude stezka ukončena.</p> <p>Od ulice Přístavní až ke křížení se stávající cyklotrasou č. 5005 bude stezka navržena jako cyklostezka pouze pro cyklisty, v druhém úseku od podjezdu bude trasa pokračovat jako stezka smíšená pro chodce a cyklisty až po lávku u ulice Obvodová.</p> <p>V úsecích, kde se v současné chvíli nenachází komunikace s ACO obrusnou vrstvou, bude vybudována nová stezka. V úsecích, kde je v současnosti stávající asfaltová cesta bude povrch komunikace zrekonstruován, popřípadě doplněn. Celková délka nově navržené cyklostezky je 870,7 m a šířky cca 3,5 m. Odvodnění cyklostezky se předpokládá příčným a podélným sklonem do okolní zeleně.</p> <p>Vyvolanou investicí bude vybudování veřejného osvětlení v trase smíšené pro chodce a cyklisty a případné doplnění kabelovodu v trase nové cyklostezky. Projektové práce budou součástí investičního záměru.</p> <p>Cílem dopravní politiky města Brna a Plánu mobility je podpora bezmotorové dopravy, její rozvoj a zvyšování podílu pěší a cyklistické dopravy na dělbě dopravní práce ve městě. Jedním z hlavních nástrojů plnění tohoto cíle je i budování bezpečné infrastruktury pro cyklisty. Realizací předloženého záměru vznikne stezka, která v širším kontextu nabídne cyklistům bezpečné propojení z Žabovřesk k rekreační oblasti Brněnské přehrady a ZOO na stávající síť již existujících cyklostezek i připravované záměry v území.</p> <p>V současné době je v této oblasti vedena páteřní cyklostezka č.1 a na ni navazující trasa č. 5005.</p> <p>Městská část Brno – Bystrc v současné chvíli nabízí cyklistům přístup k oblasti kolem přehrady po komunikacích v hlavním dopravním prostoru. Tímto projektem se zajistí oddělení cyklistů od automobilové dopravy a zároveň vznikne kvalitní pěší trasa od tramvajové zastávky Zoologická zahrada.</p>
Zdůvodnění	<p>Brněnské komunikace a.s.;</p> <p>bkom@bkom.cz</p>
Budoucí provozovatel	
E-mail budoucího provozovatele	



Koordinace s ostatními
záměry

2. Finanční parametry

2.1. Přípravná fáze

	Náklady bez DPH	DPH	Náklady včetně DPH
Majetkoprávní vypořádání	6 400 000 Kč	21 %	7 744 000 Kč
Projektová příprava	700 000 Kč	21 %	847 000 Kč
Příprava celkem	7 100 000 Kč		8 591 000 Kč

2.2. Realizační fáze

Stavební náklady	6 500 000 Kč	21 %	7 865 000 Kč
TSB a.s.	880 000 Kč	0 %	880 000 Kč
DBPM a.s.	0 Kč	0 %	0 Kč
BVK a.s.	0 Kč	21 %	0 Kč
Nestavební náklady	0 Kč	21 %	0 Kč
Rezerva	738 000 Kč	21 %	893 000 Kč
Inženýring	270 000 Kč	21 %	327 000 Kč
Autorský dozor	200 000 Kč	21 %	242 000 Kč
Realizace celkem	8 588 000 Kč		10 207 000 Kč

2.3. Přípravná a realizační fáze

Příprava a realizace celkem	15 688 000 Kč		18 798 000 Kč
------------------------------------	----------------------	--	----------------------

2.4. Provozní fáze

Provozní náklady Cyklostezka bude vyžadovat běžnou údržbu: zimní údržba, čištění, správa, údržba zeleně, odvodnění atd. ,

Provozní náklady lze vyčíslit Ano

	Náklady bez DPH	DPH	Náklady včetně DPH
Roční provozní náklady	50 000 Kč	21 %	61 000 Kč

Nároky na pracovní místa Ne

2.5. Příjmy

Příjmy Investice nebude generovat příjmy.

Příjmy lze vyčíslit Ne

Celkové příjmy

2.6. Finanční zdroje

Způsob zajištění finančních zdrojů Investice bude financována z rozpočtu SMB. V současné době do rozpočtu zařazena není.

Náklady spojené s vybudováním VO ve výši 880 000 Kč budou společnosti TSB,a.s. uhrazeny formou investiční dotace z rozpočtu SMB.

Podrobný finanční rozpis v příloze Ne

Etapizace, varianty jsou v příloze Ne

Sazba DPH podle zákona o DPH č. 235/2004 Sb. v platném znění - § 47.

3. Termíny

Předpoklad zahájení realizace 06.01.2025

Přípravné a projektové práce 12 (měsíce)



Délka realizace stavby 6
(měsíce)

4. Rizika a jejich kategorie

Riziko - majetkoprávní vztahy	Střední
Riziko - techn. a dopr. infrastruktura	Nízké
Riziko - ÚPmB	Nízké
Riziko - hydrolog. a geotechn.	Není identifikováno
Riziko - vlivy projektu na ŽP	Nízké
Riziko - koordinace v území	Není identifikováno
Jiné	

5. Umístění (vazba na GIS)

Městská část	Brno-Bystrc
Katastrální území	Bystrc
Ulice	

Seznam parcel	Bystrc 1690/6, Bystrc 1682/9, Bystrc 1690/4, Bystrc 1691/1, Bystrc 1682/6, Bystrc 1690/1, Bystrc 1681/4, Bystrc 1411/28, Bystrc 1411/19, Bystrc 1713/70, Bystrc 1713/69, Bystrc 1682/22, Bystrc 3327/3, Bystrc 1713/372, Bystrc 1713/110, Bystrc 1681/1, Bystrc 1713/396, Bystrc 1713/97, Bystrc 1713/115, Bystrc 3306, Bystrc 3305, Bystrc 1713/93, Bystrc 1713/367, Bystrc 1713/371, Bystrc 1713/114, Bystrc 3327/2, Bystrc 1713/71, Bystrc 1713/85, Bystrc 3303, Bystrc 1713/364, Bystrc 1713/154, Bystrc 1713/109, Bystrc 1713/37, Bystrc 1713/104, Bystrc 1713/384, Bystrc 1713/370, Bystrc 1682/13, Bystrc 1682/8, Bystrc 1682/7, Bystrc 1693/1, Bystrc 1692/1, Bystrc 1713/153, Bystrc 1713/411, Bystrc 466/1, Bystrc 1713/68, Bystrc 1682/5, Bystrc 384/1
---------------	---

Nároky na zábor pozemků	Realizace investice si vyžádá trvalý zábor pozemků v ploše vlastního objektu, nových vozovek a chodníků; rozsah bude upřesněn v dalším stupni PD. Nároky na dočasný zábor vzniknou pouze krátkodobě, a to v průběhu realizace investice. Rozsah dočasného záboru bude upřesněn v projektu organizace výstavby (součást DSP).
-------------------------	--

Návrh vypořádání MJP vztahů	Je třeba vynětí ze ZPF Investice bude realizována na pozemcích ve vlastnictví statutárního města Brna. U pozemků náležícím oprávněným osobám fyzickým nebo právnickým osobám se předpokládá, že nakládání s těmito pozemky bude ošetřeno smlouvou o právu stavby ve fázi probíhajících územního a stavebního řízení, následně se předpokládá jejich výkup. S ohledem na polohu a budoucí využití pozemků předpokládá IZ kupní cenu ve středu intervalu realizovaných cen v okolí, tj. 5000 - 6500 Kč/m ² . Před zahájením přípravy investice budou pozemky prověřeny z hlediska možných restitučních nároků.
-----------------------------	--

6. Technické řešení

Technické řešení

Nově navržená cyklostezkastezka začíná navázáním na ulici Přístavní u Brněnské přehrady. Dále je vedena v zeleném pásu podél ulice Obvodová až ke stávajícímu podjezdu pod tramvajovou tratí. Od podjezdu je trasa stezky vedena po stávající trase č. 5005 a ta následně vede k lávce pro pěší U zoologické zahrady. V tomto prostoru je stezka ukončena. Od ulice Přístavní až ke křížení se stávající cyklotrasou č. 5005 bude stezka navržena jako cyklostezka pouze pro cyklisty, v druhém úseku od podjezdu bude trasa

pokračovat jako stezka smíšená pro chodce a cyklisty nerozdělená až po lávku. Vzhledem k předpokládanému pohybu chodců po stezce je tato v celé své délce navržena jako stezka obousměrná smíšená s návrhovou rychlostí 20 km/h.

V současné době je stávající stezka na trase č. 5005 vedena jako komunikace účelová. Tato stezka bude po rekonstrukci zaříděna do komunikace místní.

Navrhovaná trasa je v celkové délce 870,7 m.

Pro splnění šířkových parametrů bude třeba v určitých úsecích chodník rozšířit zásahem do okolní zeleně zhruba v půl metrové šíři. Celková šíře cyklostezky tedy bude 3,5 m. V úsecích, kde se v současné chvíli nenachází komunikace s ACO obrusnou vrstvou, bude vybudována nová cyklostezka. V místech stávající komunikace bude povrch komunikace upraven, popřípadě doplněn. Povrch nové cyklostezky bude živičný. Obrubníky v celé délce nové smíšené stezky budou betonové chodníkové o rozměru 100/200/1000 mm uložené do betonu C 12/15. Z důvodu velkého sklonu cca 9% v trase cyklostezky u ulice Přístavní se předpokládá vybudování opěrných zdí, popřípadě svahování terénu.

Odvodnění cyklostezky se předpokládá příčným a podélným sklonem do okolní zeleně.

Vyvolanou investicí bude vybudování veřejného osvětlení v trase smíšené pro chodce a cyklisty. Veřejné osvětlení bude rozmístěno kolem cyklotrasy v celkovém počtu 11 kusů.

Součástí akce bude i případné doplnění kabelovodu, který povede podél nové cyklostezky.

Projektové práce budou součástí investičního záměru.

Nároky na energie

Zvýšená spotřeba elektrické energie bude způsobena instalací nových stožárů a vedení VO. Vedení bude napojeno na síť veřejného osvětlení města Brna ve správě TS Brno, a.s. a bude provozováno ve standardním režimu sítě VO v Brně.

Opatření na ochranu ŽP a úsporu energií

Bude prověřena možnost využití prvků „modrozelené“ infrastruktury, což je síť prvků budovaných v harmonii s přírodou. Zahrnuje vodní prvky pro zachytávání dešťové vody či její čištění. Mimo budovy, např. ve veřejných prostorech a na ulicích jsou to prvky jako prosakovací dlažba, zatravnovací tvárnice, travnaté pásy, průlehy, stromořadí nebo dešťové zahrady.

Potřeba energie související s instalací nových sloupů VO může být kompenzována instalací energeticky úsporných typů svítidel v technologii LED.

7. Legislativa

Legislativa

Záměr lze umístit v souladu s platným územním plánem.

Investice bude realizována na základě povolení Stavebním úřadem.

V průběhu povolovacího procesu bude zpracována odpovídající dokumentace pro povolení stavby a dokumentace pro výběr zhotovitele v rozsahu dokumentace pro provádění stavby, v souladu s aktuálně platnou legislativou, vše na podkladu IZ.

V dalším stupni projektové dokumentace je nutné dodržet:

- Koncepti Brněnských stavebních předpisů platných od 1.7.2024
- Principy tvorby veřejných prostranství zpracované Kanceláří architekta města Brna z roku 2019
- Principy Akčního plánu udržitelné energetiky a klimatu, zpracované městem Brnem v roce 2019
- Principy Územní energetické koncepce statutárního města Brna z roku 2018

- Podmínky Poradního sboru pro bezbariérové Brno:
 - projekty musí odpovídat (respektovat) vyhlášce MMR č. 398/2009 Sb. o obecných technických požadavcích zabezpečujících bezbariérové užívání staveb
 - projekt bude ve věci bezbariérového užívání staveb konzultován s Poradním sborem RMB pro bezbariérové Brno, kontaktní osoba: Mgr. Eva Rossi (tajemnice), Odbor zdraví MMB, email: rossi.eva@brno.cz, tel.: 542 172 433 (pozn. lze využít i pro konzultace projektových dokumentací již v průběhu přípravy, spolupracující externí konzultant vyhotoví vyjádření)
 - Bude prověřena možnost využití prvků „modrozelené“ infrastruktury, což je síť prvků budovaných v harmonii s přírodou. Zahrnuje vodní prvky pro zachytávání dešťové vody či její čištění. Příkladem prvků modro-zelené infrastruktury jsou zelené střechy nebo zelené stěny, které zvyšují energetickou efektivnost staveb, slouží jako přírodní chlazení a podporují zadržování vody. Mimo budovy, např. ve veřejných prostorech a na ulicích jsou to prvky jako prosakovací dlažba, zatravnovací tvárnice, travnaté pásy, průlehy, stromořadí nebo dešťové zahrady.
- Projekty statutárního města Brna by měly respektovat priority a opatření definované ve Strategii #brno2050 (dokument VIZE 2050, schválený ZMB v září 2020, dokument PLÁN 2030, schválený ZMB v březnu 2021):
 - hodnota Architektonická tvář města
 - o Respektovat a využívat principy stanovené v Manuálu veřejných prostranství
 - hodnota Příroda ve městě
 - o Podpořit revitalizaci a výsadbu stromů a liniové zeleně v uličním prostoru
 - hodnota Město s efektivní a udržitelnou mobilitou
 - o Podporovat bezbariérová řešení u stávající a nově připravované infrastruktury
 - o Budovat novou infrastrukturu pro pěší a cyklistickou dopravu a důsledně implementovat cykloinfrastrukturu při rekonstrukcích ulic
 - hodnota Zdravé životní prostředí
 - o Při obnově dopravní infrastruktury, včetně vozového parku MHD, zohledňovat jejich hlukovou zátěž,
 - o Při rekonstrukcích ulic nahrazovat stávající osvětlení pouličními lampami, které znečištění minimalizují, a upravit standardy pro budování veřejného osvětlení dalšími investory
 - o Zohledňovat potenciál brownfields a rozvojových lokalit města pro realizaci adaptačních a mitigačních opatření jako nedílnou součást jejich dočasného i budoucího trvalého využití, zejména z hlediska jejich potenciálu pro zasakování srážkových vod a ochlazování města.
 - o V rámci rekonstrukcí a revitalizací stávajících a návrhů nově připravovaných veřejných prostranství (vč. ulic, ploch pro parkování ad.) zohlednit jejich potenciál pro adaptaci na změnu klimatu (efektivního využití zeleně a vody pro potřeby ochlazování, stínu a zasakování v rámci zastavěných částí města)
 - o Realizovat přírodě blízká protipovodňová opatření jako reakce na problematiku přivalových dešťů (např. zvyšování ploch zeleně pro retenci dešťových vod, budování nových malých vodních ploch)
 - o Budovat retenční nádrže a jejich napojení na další přírodě blízká protipovodňová opatření
 - o Preferovat úpravy vedoucí k eliminaci půdní eroze
 - o Preferovat oddílný systém kanalizace v nové výstavbě
 - Hodnota Energeticky šetrné, nezávislé a odolné město
 - o Podpořit kombinaci centrálního zásobování a decentralizovaných zdrojů pro optimalizaci fungování zásobování energiemi
 - hodnota Sdílená vize a dobré jméno města
 - o Zohledňovat při plánování investic do rozvoje města (investičních staveb)

důsledně jejich provozní náklady
o Zavádět nové nástroje, které zmírňují prodlevy v investiční přípravě (např. důsledná koordinace staveb, majetkoprávní příprava se zapojením všech relevantních složek města včetně městských společností a městských částí = ochrana před spekulanty v rozvoji města, spoluvytváření lokalit – sdílená odpovědnost mezi městem a jeho partnery, využívání inovativních informačních a digitálních technologií a nástrojů)

Projektové dokumentace budou součástí investice.

8. Schvalování

Stav investičního záměru Projednávání

Datum předání IZ odvěť.
odboru

Souhlas s návrhem řešení dle Ne
IZ

Kontrola věcné správnosti Ne

Stavba dokončena Ne

8.1. Schvalování v RMB

Schválení IZ -

Schválení - číslo RMB

Schválení - datum schválení

Schválení - poznámka

8.2. Zařazení do rozpočtu

Schválení zařazení do
rozpočtu

Schválení zařazení do
rozpočtu - číslo RMB

Schválení zařazení do
rozpočtu - datum

Částečné financování Ne

ORG

Přiděleno k realizaci

9. Přílohy

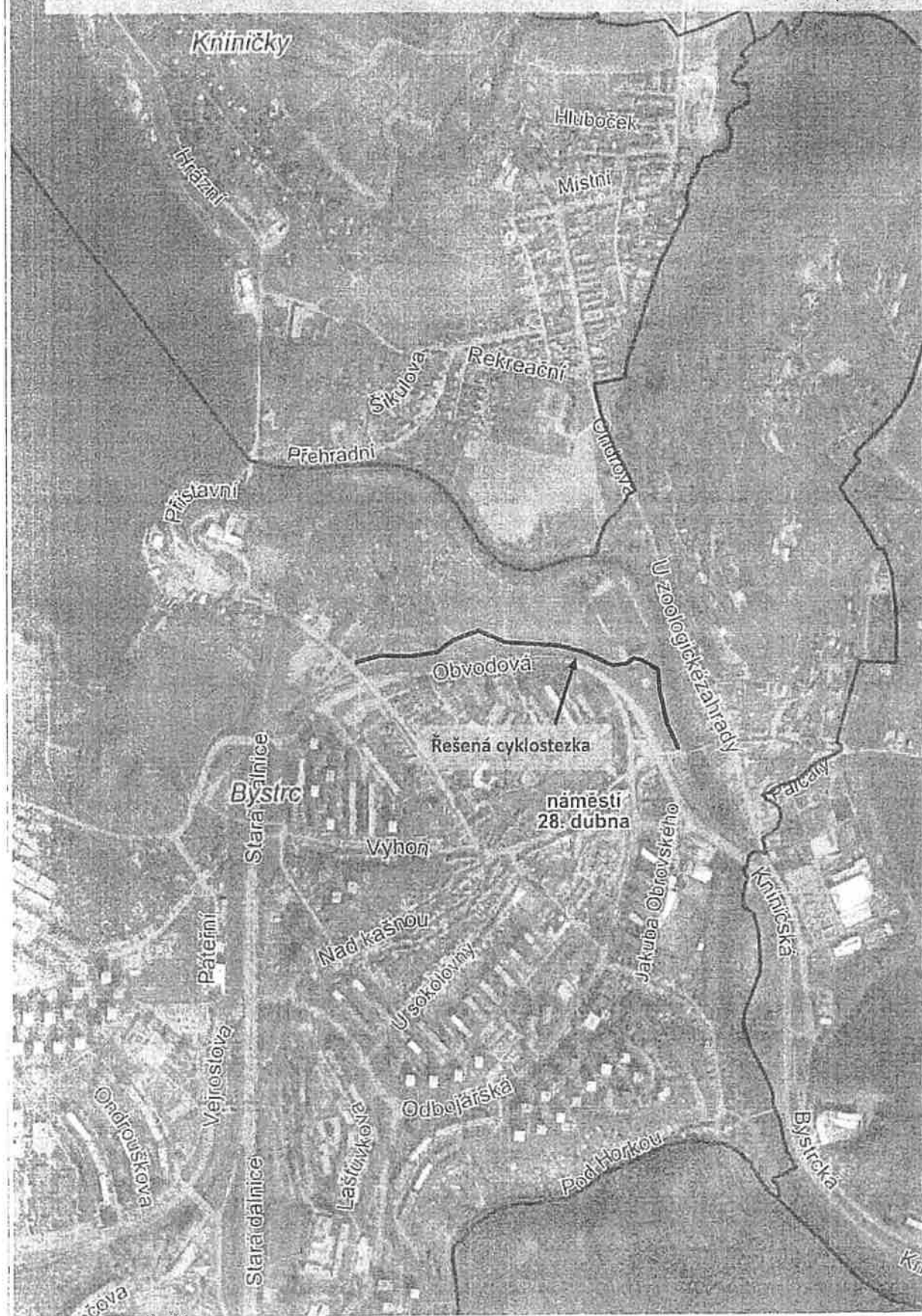
Soupis příloh

1. Grafická část - situace
2. Grafická část - situace širších vztahů



Handwritten signature

CYKLOSTEZKA K BRNĚNSKÉ PŘEHRADĚ, ÚSEK LÁVKA OBVODOVÁ-PŘÍSTAVNÍ



[Handwritten signature]